

ПРОСТРАНСТВЕНО РАЗВИТИЕ НА ПРИЕМНИТЕ ПРОСТРАНСТВА В НЯКОИ ВИДОВЕ ОБЩЕСТВЕНИ СГРАДИ

Д-р арх. Радост Райновска

ВСУ „Черноризец Храбър“, Варна, България

Резюме: Базисните функции в сградите с обществено предназначение могат да бъдат разделени на две основни групи: първа група – „доминиращи“ или „функционално определящи“ сградата и втора група – „съпътстващи“ или „спомагателни и обслужващи“. В този смисъл пространствата, обслужващи посетители, както и служебните приемните пространства представляват основен, структуроопределящ елемент на всяка обществена сграда и се отнасят към групата „съпътстващи“. В резултат от динамични интеграционни процеси в пространствената структура на обществените сгради и комплекси, в съвременната архитектура се наблюдава тенденция към увеличаване на относителния дял на приемните пространства по отношение на общата площ на сградата.

Ключови думи: входни пространства, приемни зони, фойе, коридор, кулоар

SPATIAL DEVELOPMENT OF RECEPTION AREAS IN PUBLIC BUILDINGS OF CULTURE AND EDUCATION

PhD MArch Radost Raynovska

Abstract: Basic functions in public buildings can be divided into two main groups: the first group "dominating" or "functionally defining" the building and the second group "accompanying" or "auxiliary and serving".

In this sense, the spaces serving visitors, as well as the service reception areas, represent a basic, structuring element of each public building and refer to the group of "companions".

As a result of dynamic integration processes in the spatial structure of public buildings and complexes, modern architecture tends to increase the relative share of reception spaces in relation to the total area of the building.

Keywords: entrance areas, reception areas, foyer, corridor, cloakroom

1. Увод

Функционалните процеси във всяка обществената сграда могат да бъдат определени като: общи, специфични и спомагателни, независимо от нейната преобладаваща (доминираща) функция. От друга страна, базисните функции в сградите с обществено предназначение могат да бъдат разделени на две основни групи: в първата група са „доминиращите“, или така наречените „функционално определящи“ дейности и втора група, състояща се от „съпътстващи“ или „спомагателни и обслужващи“ функции.

В този смисъл пространствата, обслужващи посетители и публика, както и служебните приемните пространства, представляват основен, структуроопределящ елемент на всяка обществена сграда и се отнасят към групата „съпътстващи“.

В резултат от динамично протичащи интеграционни процеси в пространствената структура на обществените сгради и комплекси, в съвременната архитектура се наблюдава тенденция към увеличаване на относителния дял на приемните пространства по отношение на общата площ на сградата.

2. Основни понятия и типологична класификация

Двойственото значение на понятието архитектура, като процес на създаване и моделиране на пространствена структура и като резултат от процес на проектиране и строителство, поражда необходимостта от въвеждане на понятия като „архитектура“, „функция“ и „пространство“.

От множеството **определения за архитектура** се спирам на това, което определя архитектурата като изкуство, създаващо художествено-осмислена пространствена среда за осъществяване на дейности, необходими за човека и обществото като цяло. За определяне на понятието „функция“ в архитектурата може да се говори като за „единство между пространство и дейност“ (активен жизнен процес). В дълбочина могат да бъдат разгледани отделни форми на проява на архитектурната функция като например : функцията като цел за създаване на архитектурен обект; функцията като дейност на обекта, израз на неговото социално и пространствено съществуване; функцията като процес, движение, промяна; функцията - като израз на целесъобразност. Функцията в архитектурната практика се изобразява чрез функционални схеми и се материализира в архитектурната графика. [1]

За определение на архитектурното **пространство** като основен градивен елемент в архитектурата е необходимо да се подчертае неговата многолика природа като материална, конкретна, обективна и същевременно социална същност. Молчанов В.М. определя три взаимносвързани вида архитектурно пространство: външно, ограждащо и вътрешно.

Един от лидерите на функционализма в архитектура Мис ван дер Рое, широко известен с употребата на афоризма „Малкото е повече“ („less is more“), определя **архитектурата** като „воля на епохата, пренесена в пространството... Необходимо е да се разбере, че всяка архитектура е свързана със своето време, и

че тя може да прояви себе си само като осъществява (реализира) жизнените изисквания на времето“. (бел.авт- превод от руски – автора).

Изискванията на всяко исторически създадено общество поставя пред архитектурата практика на своето време изисквания за създаване на архитектурни пространства и сгради, подходящи за удовлетворяване на социално-икономическите и жизнено важни негови потребности. В този смисъл възникването на обществените сгради, както и тяхното типологично развитие се обуславят от цивилизационното развитие на човечеството.

Проф. Благовест Вълков подчертава, че „Обществените сгради като цяло и техните функционални единици и елементи в частност имат двойствено значение:

- Като среда за непосредствено случващи се събития
- Като символно или ритуално пространство за дейности и процеси

В зависимост от акцента на предназначението е развита едната или другата група“.

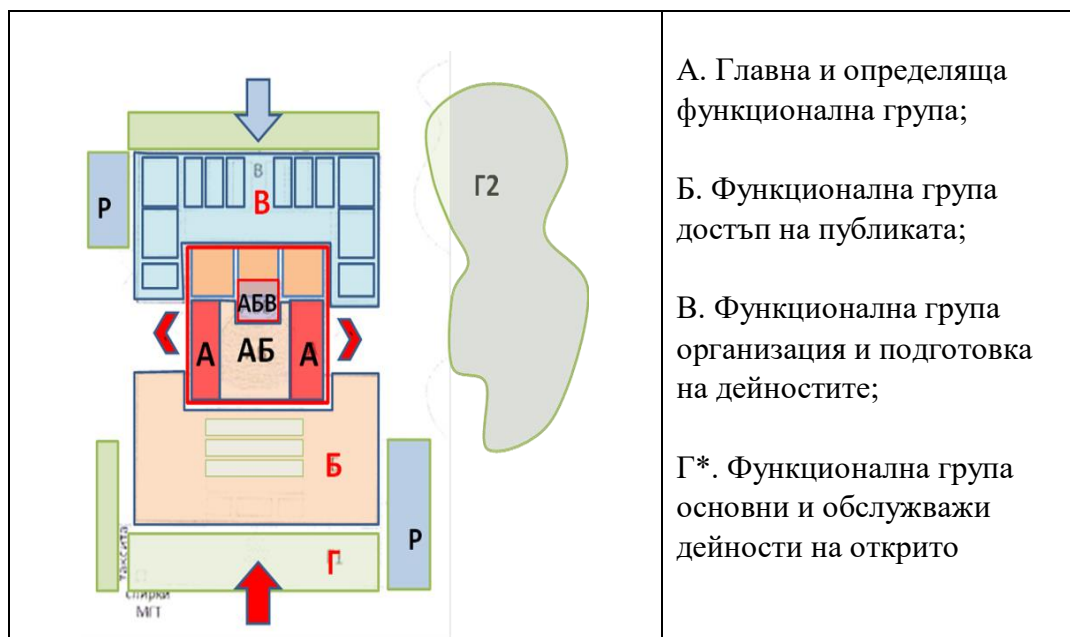
Когато става дума за обществени сгради или комплекси, на първо място възниква въпросът за предназначението им и съответно каква е основната дейност, за която е осигурена основната пространствено-функционална структура. В специализираната литература, касаеща типологията на обществените сгради се подчертават различни приоритетни функционални групи, но винаги основните композиционни звена се отнасят към водещата дейност, която ще бъде провеждана в съответната пространствена структура. Авторите на трудове по методология на архитектурното проектиране, представят разнообразни мнения, за диференциране и групиране на основни и второстепенни функционални групи от помещения и пространства. Една от многото задачи на архитектурната методология е да бъде създаден алгоритъм за организиране на сложния пъзел от изисквания и оптимални функционални връзки. Процеса на изясняване на точната

функция, начин на ползване и специалните изисквания към всяка група от палитрата на пространствения организъм на обществената сграда е от първостепенна важност. Резултатите от функционалният анализ са основата, върху която се гради в последствие структурната архитектурно-пространствена композиция на обществената сграда.

3. Структурен анализ на обща функционална схема на обществена сграда

„Архитектурната типология систематизира и разработва основни принципи за формиране на типове сгради. Основната групировка на сградите в архитектурната типология е прието да се прави по отношение на тяхната функция. По предназначение и основна функция различаваме четири основни класа сгради: жилищни, обществени, промишлени и селскостопански. Първите два класа могат да бъдат наречени – граждански сгради. Класовете се разделят на групи, а групите на видове, видовете на типове сгради.

Определяща характеристика на обществената сграда са нейните публично достъпни пространства, за които е организиран съответстващ режим на работа и достъп за различните функционални групи. Отговорността за експлоатацията на сградата са обществен ангажимент.“ [2] Според проф. д-р арх. Благовест Вълков във всяка обществена сграда могат да бъдат диференцирани „четири основни функционални групи.....



Фиг. 1. Схема на Функционално зонирание на пространствата и помещенията в обществена сграда (по проф.д.р арх. Бл. Вълков), графично оформление д-р арх. Р. Райновска

- А. Главна и определяща функционална група;
- Б. Функционална група достъп на публиката;
- В. Функционална група организация и подготовка на дейностите;
- Г*. Функционална група основни и обслужващи дейности на открито“

Една от задачите на настоящия материал е да се проследят хроно-логичните изменения в структурата на приемните пространства в обществените сгради. Наричани до скоро в специализираната литература входни група помещения, които представляват помещения и пространства, разположени на границата между обществените публични пространства и вътрешните основни структурни елементи на сградата. Проф. д-р арх. Бл. Вълков определя преходните пространства като полупублични пространства от междинен тип, и ги нарича

трансформиреми пространства. В архитектурната практика навлиза и термина „in-between space“, който може да бъде преведен като „междинно пространство“.

Тук възниква проблема с определяне на достъпността или по скоро проблемите със степенуване на контрола на достъп към различни функционални зони. Херман Херцбергер [3] в „Уроци за студенти по архитектура“ определя **публичното пространство** според степента на достъпност на пространството; кой използва сградата или пространствата; на кого са отговорностите за експлоатация и стопанисване на сградата. Херцбергер посочва също два вектора на градация на публична достъпност:

- Отвън – навътре – последователно нарастваща приватизация
- Отвътре – навън – нарастваща публична достъпност

За входни пространства се говори във всяка специализирана литература по методология на проектиране на гражданско и промишлено строителство. Тази важна по функция и съдържание група обслужващи помещения, наречена още група „Б. Функционална група достъп на публиката“ играе ролята на гранична зона между външното публично пространство и вътрешното обществено достъпно пространство.



Фиг. 2. Схема на функционално зонироване на пространствата и помещенията в обществена сграда (по проф. д-р арх. Бл. Вълков), графично оформление д-р арх. Р. Райновска

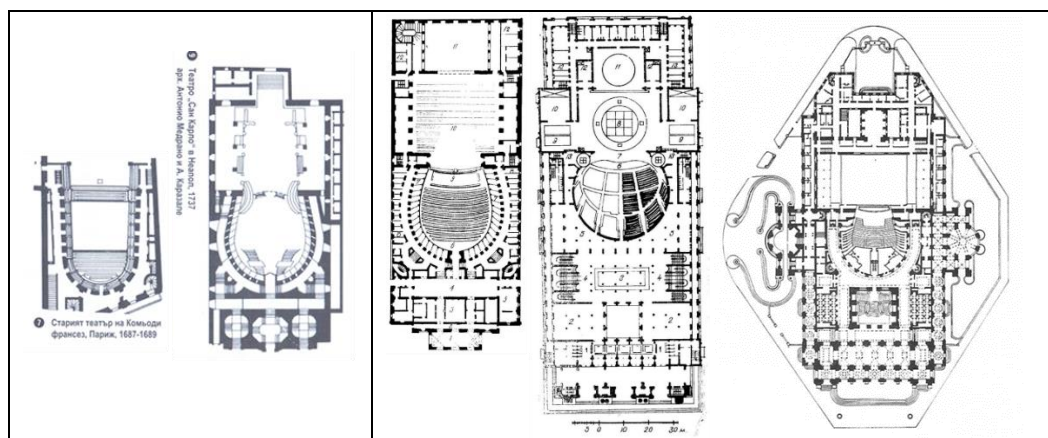
Представеният тук материал разглежда два различни типа обществени сгради: сгради на образованието – училища, школи, колежи, характеризиращи се с комбинация от дребно- и едроразмерни структурни елементи и сгради за култура – театрални и концертни сгради. Изборът на различни типове обществени сгради има за цел да подчертае универсалността на твърденията в изследването. Поради ограничения формат на изложението, ще бъдат маркирани само някои основни тенденции в пространственото развитие на приемните пространства и социалните фактори, които ги пораждат.

До втората половина на XX век входните пространства на обществените сгради, в частност на разглежданите тук сгради за образование и култура, са се отличавали със скромна пространствена структура. В тях са организирани входни вестибюли, гардероби, фойета, билетни каси. Като цяло входното пространство

се възприема като разширение на коридора или кулоара, с минимални площи за всяка от функциите. Това площоразпределение се дължи на факта, че тези входни пространства имат определено ограничени функции и преминаването през тях е транзитно.

4. Театралната сграда

За периода XVI–XVIII век театралните сгради са с традиционна за типологията им функционална схема с нарастващи във времето приемни части.



Фиг. 3. Театрални сгради от XVI до XVIII век представителна извадка

Илюстрираните примери от историята на театралните сгради от средата на XVI век до XVII век красноречиво показват нарастване на пространствата предназначени за посетители, което несъмнено се дължи на увеличаващата се роля на културата, общуването и суетата в обществото. Фоайетата и кулоарите се превръщат в поле за демонстрация на последни модни тенденции и престижни познанства.

Известни промени настъпват в началото на XX век, когато театърът вече е достъпен за широка част от населението. В страните с планова икономика и

социалистически политически строй театралните сгради се превръщат в дворци на културата и придобиват масов характер. Приемните им части нарастват неимоверно много.

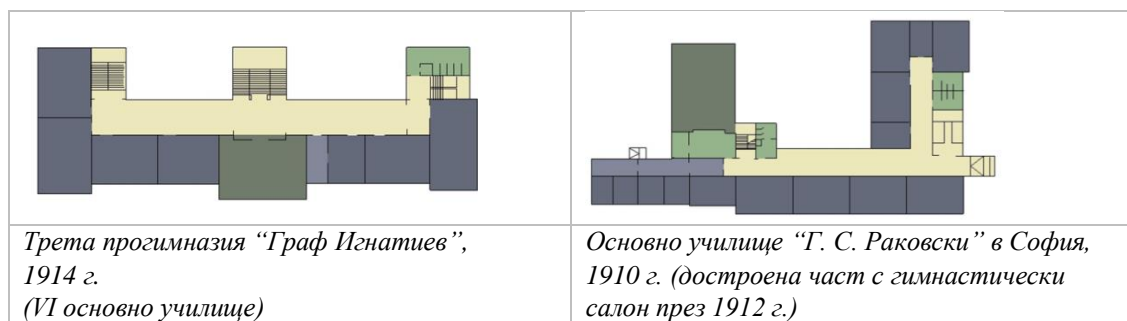
 <p>16. Государственный театр в Ташкенте Арх. А. В. Шусев, 1944 Число зрителей 2 500 Площадь застройки 9 446 м²</p>	 <p>15. Центральный драматический театр Красной Армии в Москве Арх. Алабян и Самбарев, 1940 Число зрителей 1 900 Площадь застройки 9 800 м²</p>	 <p>Galleria of Giuseppe Verdi Opera House Zaha Hadid Galleria of New Opera in Bonn Paul Andreu architect Miyako Opera House 2013</p>
<p>Централен драм. театър в Ташкент, 1944 г. Арх. Шусев</p>	<p>Централен драм. театър в Москва, 1940 г. Арх. Алабян</p>	<p>Примери за съвременни театрални и оперни сгради и комплекси –2000–2015 г. Арх. Заха Хадид и други</p>

Фиг. 4. Примери за съвременни театрални и оперни сгради и комплекси

Приемните пространства обслужват не само една основна зала. Предвид интегрираният характер на новите културни центрове, в които театралната зала съседства с концертната или с експериментална театрална сцена, приемните пространства представляват обширни територии, в които намираме изложбени зали, музейни експозиции, магазини за произведения на изкуството, библиотеки и много други различни по характер функционални единици. Именно приемните пространства, фойетата и атрактивните обекти в тях привличат посетители и зрители, които прекарват повече от отреденото за спектакъл време. Подобни формации могат да бъдат определени като среда за култура на бъдещето.

5. Училищната сграда

Ако анализираме в аналогичен порядък сградите за образование, ще се наложат подобни изводи. До 60-те години на XX век, доминиращата коридорна система в архитектурата на училищните сгради предлагаше входните пространства да се организират предимно в централната част на сградата, като за целта се отреджа една ос, а срещу входа е разположено централното стълбище. Следва коридор, който обслужва класните стаи и в дъното му се намира физкултурния салон.



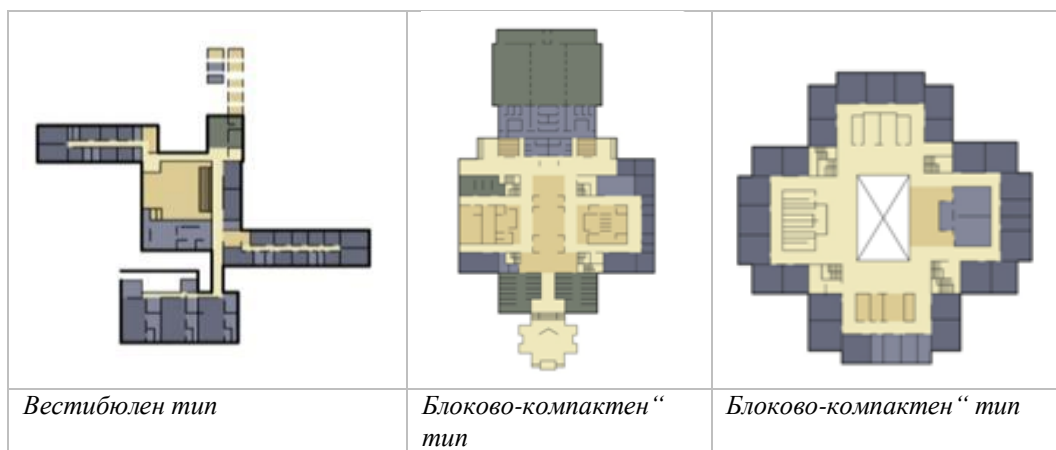
Фиг. 5. Училищни сгради от началото на XX век в България

Примерите от фигура 5 са типични училищни сгради от първата половина на XX век. Последвалият икономически подем в средата на XX век води до известна промяна в плановата структура на обществените и в частност на училищните сгради. Появяват се нови типологични структури. Съществена разлика тук е, че промяната в методиката на учебния процес провокира изменението на училищната сграда като цяло и на входните пространства в частност. Училищата разширяват своя капацитет. Входните пространства се диференцират за различните възрастови групи. Доминиращата коридорна система е изместена от безкоридорна блокова, атриумна, килимообразна и други видове структура [4]. Тези предпоставки определят и нови похвати в проектирането на

входна група помещения. По това време, средата и втората половина на XX век, се създават просторни входни пространства, които вече бихме могли да наречем **приемни зони**.(фиг.6)

В края на миналия век учебният процес изцяло се променя и пасивен начин на обучение масово отстъпва на интерактивното образование, факт, който от своя страна изисква и различна учебна среда – гъвкава, мобилна, трансформируема.

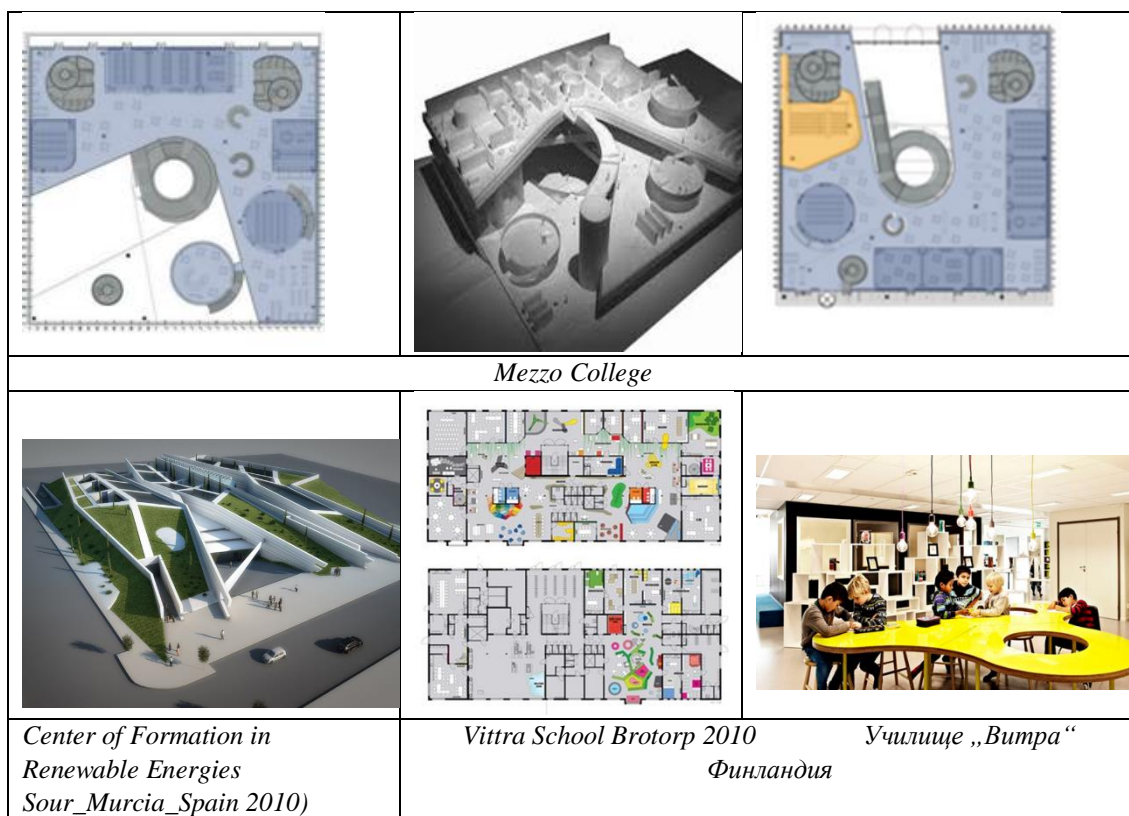
Обособяват се общи за училището многофункционални зали и пространства. Приемните зони се разширяват. Не са редки случаите, в които приемните зони се интегрират с многофункционалните. Това явление не е случайно. Промяна настъпва и в понятието „многофункционалност“. Ако през втората половина на XX век за многофункционално се е считало определено ограничено пространство, което е могло да бъде ползвано за определени сродни по характер функции, като например многофункционална зала в училище, провежданите събития имат ограничен зрелищен характер. Съвременното многофункционално пространство интегрира различни по функционалност зони, които се преливат взаимно и които в даден момент могат да изпълняват необходима доминираща функция. Съществено се увеличава относителния дял на комуникационните площи, към които принадлежат и приемните зони.



Фиг. 6. Планови композиции, характерни за средата и втората половина на XX век

От особено значение в процеса на проектиране е структурирането на правилни планови и пространствени връзки в обществените сгради.

В училищните сгради например, главното фоайе придобива различен характер в зависимост от избраното формообразуване – атриум, улица, покрита галерия. Каквата форма да е придобила приемното пространство предлага широка гама от функционални зони: амфитеатрално организиран кът за презентации, места за самостоятелна и групова работа, разнообразни зони за рекреация в зависимост от възрастовата група. В много случаи в приемното пространство е заделена зона за хранене.



Фиг. 7. Училищни сгради от началото на XXI век

Социално-икономическото и когнитивно развитие на обществото, както и повишената динамика на живота, породени от динамичното навлизане на електронните информационни технологии в ежедневието ни, поставят нови изисквания към средата в обществените сгради, които по своята същност са предназначени да създават подходяща среда за хората и обществото като цяло. Техническата и дигиталната революция предоставят на работещите все повече свободно време. Времето прекарано в сградите за култура се увеличава и те както в древността се превръщат в средища за развитие на широка палитра изкуства.

В заключение може да бъде направен извод, че основната теза за постепенно и динамично нарастване на приемните зони и пространства в сградите за култура и образование е факт. Съпоставяйки примери от съвременната архитектурна практика, се наблюдава постепенно увеличаване на пространствата, посрещаци зрители и учащи се. Входовете се подчертават чрез съвременни дизайнерски решения, а последвалите ги пространства подсказват обогатяване на функционалното съдържание.

Тенденцията е необратима предвид динамиката на интеграционните процеси в обществото и навлизането на супер технологии и материали в строителната индустрия. Създаването на подобен тип жизнена среда е предизвикателство и мисия за световната архитектура.

Литература

1. Молчанов, В. М. Основы архитектурного проектирования. Социально-функциональные аспекты. Ростов на Дону, 2004.
2. „Специализираното обучение по проектиране на обществени сгради“ УАСГ София, 2009.
3. Hertzberger Herman Lessons for Students in Architecture.

4. Райновска, Р. Архитектура на училищните сгради. Историческо развитие, съвременни тенденции и перспективи в началото на XXI век. Дисертационен труд. ВСУ "Черноризец Храбър", 2014.