

ЛАЙТНЪР УИТМЪР - БАЩАТА НА КЛИНИЧНАТА ПСИХОЛОГИЯ

Кирил Зърлевски

Софийски университет „Св. Климент Охридски“, Философски факултет,
Катедра „Социална, организационна, клинична и педагогическа психология“

Магистър по клинична психология

zarlevski@uni-sofia.bg

Резюме: *В студията се разглежда живота и приноса на Лайтнър Уитмър, признат за „баща“ на клиничната психология. В исторически план се анализира възникването на клиничната психология и живота и делото на нейния основател, включително обучението му при Вунд и основаването на първата Психологическа клиника през 1896 г. Изследват се ключовите му идеи и концепции, както и практическите му приноси, като въвеждането на термина „клинична психология“ и създаването на списанието *The Psychological Clinic*. Подчертава се ролята на Лайтнър в институционализацията на клиничната психология и влиянието му върху съвременната теория и практика. Акцентира се върху трайното му наследство и продължаващата актуалност на неговите идеи.*

Ключови думи: *Лайтнър Уитмър, клинична психология, психологическа клиника, приложна психология, история, биография, дело*

LIGHTNER WITMER - THE FATHER OF CLINICAL PSYCHOLOGY

Kiril Zarlevski

Sofia University „St. Kliment Ohridski“, Faculty of Philosophy,
Department of Social, Organizational, Clinical and Educational Psychology,

Master of Clinical Psychology

zarlevski@uni-sofia.bg

Abstract: *The article examines the life and contribution of Lightner Witmer, recognized as the “father of clinical psychology.” From a historical perspective, it analyzes the emergence of clinical psychology, as well as the life and work of its founder, including his training under Wundt*

and the establishment of the first Psychological Clinic in 1896. The study explores Witmer's key ideas and concepts, as well as his practical contributions, including the introduction of the term "clinical psychology" and the founding of the journal The Psychological Clinic. The article emphasizes his role in the institutionalization of clinical psychology and its influence on contemporary theory and practice. Special attention is given to Witmer's enduring legacy and the continued relevance of his ideas.

Keywords: Lightner Witmer, clinical psychology, psychological clinic, applied psychology, journal, history, biography, work

ВЪВЕДЕНИЕ

В историята на науката има фигури, чиито новаторски идеи и практически приноси полагат основите на цели дисциплини. В психологията и по-точно в клиничната психология подобна личност е Лайтнър Уитмър (1867 - 1956), който с основание е наричан „баща“ на клиничната психология. Макар в края на XIX век психологията вече да се е оформила като самостоятелна научна област, нейният обхват е бил предимно теоретичен и експериментален.

Теоретико-психологическите знания не са били прилагани на практика. Именно затова Уитмър е значима личност, която за първи път прилага на практика собствените си клинично-психологични теории, създава Първата психологическа клиника (1896 г.) и въвежда термина „клинична психология“ (1907 г.), поставяйки началото на нова епоха в развитието на науката психология.

Разглеждането на наследството на Уитмър изисква да се осветлят както неговият биографичен и професионален път, така и Zeitgeist-a („духът на времето“) или условията, които са направили възможно възникването на клиничната психология като самостоятелна научна област (т.нар. предшествващи влияния). В този контекст следва да се подчертае, че дейността на Уитмър е интердисциплинарна по своя характер: тя съчетава постиженията на експерименталната психология, педагогиката и медицината, за да предложи иновативни подходи за диагностика и интервенция. Съсредоточавайки усилията си първоначално върху деца с обучителни трудности, той създава модел, който постепенно се разширява и придобива универсално значение.

Благодарение на неговата работа клиничната психология се обособява като специфична област, различна от психиатрията и от експерименталната психология, със свой предмет, задачи и методология. Днес, повече от век по-късно, наследството му продължава да бъде отправна точка в дискусии за статута и бъдещето на тази наука.

Настоящата студия има за цел да изследва мястото на Лайтнър Уитмър в историята на клиничната психология, неговите приноси за създаването на съвременните теоретични и приложни полета в областта, както и влиянието му върху съвременните научни и практически тенденции. Чрез анализ на биографични данни, исторически контекст, научни публикации и интерпретации се прави обективен поглед върху фигурата на Уитмър - едновременно като историческа личност и като основоположник на една от най-динамично развиващите се области на психологията.

Биографични данни

Детство

Лайтнър Уитмър е роден на 28 юни 1867 г. във Филадельфия, Пенсилвания, като най-голямото от четиримата деца на Дейвид и Катрин Уитмър. Ражда се само няколко години след Американската гражданска война. Неговото формиране като част от поствоенното поколение се осъществява в историческо време, изпълнено с противоречиви чувства - облекчение, тревога и надежда. През детството си Уитмър израства сред хора, изпитващи чувство на гордост, произтичащо от историческата значимост на Филадельфия. Близостта на града до ключови събития като битката при Гетисбърг и известната реч на Линкълн, формира у обществото колективно патриотично чувство, което оказва силно влияние върху неговото възприятие на света и идентичността му (McReynolds, 1997a).

Ранното възпитание на Уитмър е било в духа на строгите католически ценности, като честност, уважение към авторитетите и социална отговорност. През детството си той посещава училище за танци, за да усвои правилните социални навици. През 1880 г. Уитмър и брат му Фери постъпват в престижното училище *Episcopal Academy of Philadelphia*, което е известно със своето високо ниво на обучение. Там Уитмър демонстрира своята интелигентност и аналитични способности. Когато му е възложено да построи кану заедно с двама съученици, той решава да завърши последен, за да научи от грешките на другите и да постигне най-добри резултати (пак там).

Семейство

Бащата на Лайтнър Уитмър, **Дейвид Уитмър**, е фармацевт, а за майка му **Катрин** са известни малко факти от нейния живот. Баща му завършва университет, докато Катрин е ангажирана да възпитава децата на честност и уважение към авторитета. Твърди се, че образователните стремежи на децата Уитмър са насърчени от баща им, но г-жа Катрин също е подкрепяла децата си, като вероятно е прекарвала по-голяма част от деня, грижейки се за тях и уверявайки се, че домашните им са изпълнени. Дейвид и Катрин Уитмър имат общо четири деца. Най-големият, Лайтнър Уитмър, първоначално е кръстен като Дейвид Л. Уитмър - младши. Уитмър официално променя името си на Лайтнър, но това става едва когато е на 50 години.

Второто дете в семейството на Уитмър е Албърт Фери, третото - Лили Евелин, а най-малкият син - Пол ДеЛанси. Всички деца завършват висше образование и постигат професионална реализация (Thomas, 2009). Тези данни показват, че семейството на Уитмър придава съществено значение на образованието и активно формира среда, която подкрепя академичните и професионални стремежи на своите деца. Родителите са имали целенасочена стратегия за образователно възпитание, която вероятно оказва влияние върху последващото им кариерно и личностно развитие.

Всички деца на семейство Уитмър посещават най-престижните училища във Филаделфия. **Албърт Фери** учи в *Университета на Пенсилвания*, където получава докторска степен по физиология. По-късно, през 1897 г., Фери се присъединява към колегите на Уитмър в Университета на Пенсилвания като преподавател по физиологична психология. След шест години Фери напуска университета, за да заеме позицията на невролог в *Hospital for Ruptured and Crippled* в Ню Йорк.

Лили Евелин също учи в Университета на Пенсилвания, в катедрата по биология, където завършва бакалавърска степен. Тя продължава образованието си в *Woman's Medical College of Pennsylvania* и след завършване на медицинската си специалност има възможност да изучава бактериология в Берлин.

Пол ДеЛанси, най-малкият в семейството, е единственият, който не посещава Университета на Пенсилвания, но по-късно завършва докторска степен по фармация, с намерението да продължи професионалната дейност на баща си.

През 1905 г. всички четири деца на Уитмър вече притежават **докторски степени**. Достигането на докторска степен от всички членове на едно семейство би било впечатляващо дори в условията на съвременната академична среда. През 1905 г. подобно събитие би се възприемало като изключителен и почти невъзможен пример за образователна култура и социален престиж. Фактът, че всички четири деца завършват образование до най-високото академично ниво, ясно демонстрира **значението и акцента, които родителите на Уитмър поставят върху образованието** (McReynolds, 1997a).

През 1904 г. Лайтнър Уитмър се жени за **Ема Реплиър** (McReynolds, 1997a, с. 222) (често наричана „Фифи“ (Grassetti, 2007)). Тя се занимава с писателска и изследователска дейност в областта на литературата. Първата ѝ среща с Уитмър е в *American Philosophical Society*, където той е бил член на организацията, а тя водещ писател и литературен изследовател. Въпреки че през целия си живот Лайтнър Уитмър проявява изключителна професионална отдаденост към децата и активно работи за подпомагането им чрез клинична практика и педагогически инициативи, той никога не е имал собствени деца (Fry, 2006, p. 44).

Образованието на Лайтнър Уитмър

Уитмър получава предуниверситетска подготовка в Епископската академия във Филаделфия, едно от най-престижните учебни заведения за времето си, както в социално, така и в академично отношение. Обстоятелството, че е възпитаник на подобна институция, говори за високите му интелектуални способности и стремеж към академично развитие. Лайтнър Уитмър произхожда от семейство, което не е част от аристократичното общество - факт, свидетелстващ за усилията, положени от него и родителите му за успешния прием в Епископската академия. На 17-годишна възраст Уитмър завършва обучението си там, а през есента на 1884 г. постъпва в Университета на Пенсилвания.

Първоначално Уитмър не притежава знания в областта на психологията. Към този момент в Университета на Пенсилвания все още не съществува самостоятелна катедра по психология. В началния етап на неговото академично развитие психологията е нова и слабо развита област. При постъпването в университета Уитмър се насочва към специалност „Изкуства“, а две години по-късно се премества в специалност „Финанси и икономика“. Преминавайки през четиригодишно обучение, придобива бакалавърска степен на 21-годишна възраст.

Непосредствено след дипломирането си Уитмър изпитва известна професионална дезориентация. Според личния му биограф, Уитмър иска да започне работа като платен асистент, а едно от малкото предлагащи се места е при Кетъл в катедрата по психология. Това е едно от най-значимите предшестващи влияния (вриянието на икономическия *Zeitgeist*). „*Фактическото влизане на Уитмър в психологията отчасти се дължи на много земната нужда от допълнителен доход, който ще се осигури от асистентското място*“ (McReynolds, 1997a, p. 34).

През този период се фокусира върху педагогическата си кариера, заемайки позиция на преподавател по английски език и история в *Rugby Academy for Boys*, преди да продължи със следдипломно обучение. След две години преподавателска дейност той решава да продължи образованието си в магистърска програма в Университета на Пенсилвания.

През есента на **1889 г.** Уитмър започва следдипломното си обучение в катедрата по философия, но скоро променя фокуса и продължава с изучаване на политически науки и право. Честите промени в академичната му насоченост подсказват, че той търси сфера, която най-добре да отговаря на неговите интереси и цели. По това време в университета се заражда ново изследователско поле - **експерименталната психология**. Като студент по философия, а впоследствие и по политически науки, Уитмър първоначално не обръща особено внимание на новоназначения преподавател по психология - **Джеймс Маккийн Кетъл**. Кетъл създава лаборатория по експериментална психология с акцент върху индивидуалните различия. През 1890 г., под влияние на свои преподаватели, Уитмър приема асистентска позиция при Кетъл и променя специалността си на **експериментална психология**. Той става един от първите четирима докторанти в тази област и се заема с изследване на *индивидуалните различия във времето за реакция* сред различни социални групи (McReynolds, 2012).

Уитмър бързо проявява значителен талант в новата за него специалност. Неговият академичен успех и задълбочено разбиране на експерименталните методи се отразяват в първата му книга (Witmer, 1902), която не е просто учебник, а методологически наръчник за студенти и преподаватели по експериментална психология. В този труд Уитмър подробно описва условията за провеждане на надеждни експерименти, изискванията за научното им представяне и възможностите за приложение на резултатите в реалния живот.

През 1891 г. Кетъл напуска Университета на Пенсилвания и заема преподавателска позиция в Колумбийския университет (Шулц & Шулц, 2006). Това поставя Уитмър в трудна

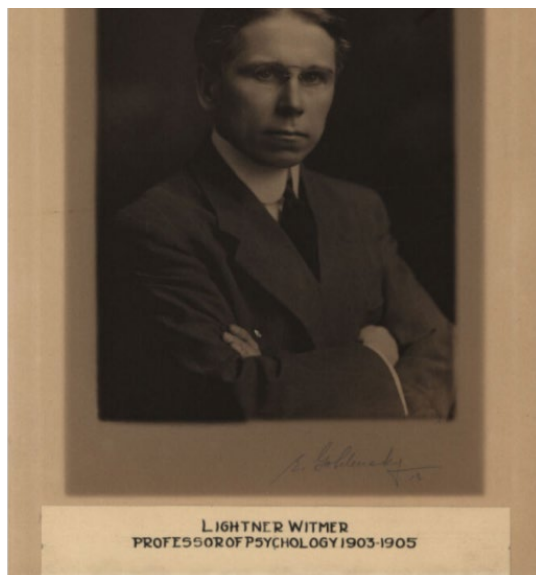
ситуация, тъй като остава без научен ръководител. Уитмър обаче остава в програмата по психология, което показва нарастваща ангажираност и формиращ се интерес към дисциплината.

С подкрепата на Кетъл, който препоръчва своя бивш студент на Вилхелм Вунд, Уитмър заминава за Лайпциг, Германия, през **февруари 1891 г.**, за да продължи обучението си в една от най-престижните лаборатории по психология в света. Не се откриват лични писма или кореспонденция между Уитмър и колегите му през целия престой в Лайпциг. Въпреки че източниците относно престоя там са оскъдни, е известно, че между него и Вунд възникват разногласия около темата на дисертацията. Уитмър настоява да изследва индивидуалните различия, докато Вунд го насочва към естетическите аспекти на визуалните форми и елементите на съзнанието. В крайна сметка се съобразява с ментора си и защитава дисертацията по предложената тема.

Завършва курсовете за по-малко от година, но официалната му докторска диплома е издадена на **29 март 1893 г.**, след лична кореспонденция с Вунд заради забавяне на публикуването ѝ и признаването на дисертационният труд (McReynolds, 1997a).

Лайтнър Уитмър като професор

През април 1892 г., на двадесет и пет години, Уитмър се завръща в Университета на Пенсилвания, за да ръководи програмата по психология там. След напускането на Катъл позицията на професор по психология остава свободна. Макар за първите години след завръщането му да има малко информация относно изследователската дейност, през 1894 г. Уитмър започва да преподава първите си курсове по детска психология. Лайтнър Уитмър е назначен като професор по психология в Университета на Пенсилвания **през 1902 г.**, което се потвърждава от доклада на проректора за учебната 1903-1904 г. (вж. Фигура 1) (University Archives and Records Center, 1904). Това укрепва позициите му в академичната среда и позволява да продължи развитието на клиничната психология в САЩ. Освен редовното си преподаване, Уитмър активно участва в специалната университетска програма за продължаващо професионално обучение на местни учители от общинските училища.



Фигура 1. Л. Уитмър като професор по психология през 1903-1905 г.

Оригиналната фотография се съхранява в архивната колекция на Linderman Library към Lehigh University под референтен номер F1217 Portrait / Witmer L., 1867–1956 / Psychology (1900) [Photograph]. Lehigh University Photograph Collection, Reference F1217, Special Collections, Linderman Library, Lehigh University. Available at: <https://preserve.lehigh.edu/digital-special-collections/lehigh-photographs/portrait/witmer-lightner-1867-1956/psychology> Last accessed: 24.01.2026.

В рамките на тази дейност той изгражда близки отношения с Джордж Туитмайер, директор на училищната система в Хоунсдейл, Пенсилвания (Thomas, 2009). Участието на Уитмър в тези допълнителни курсове се явява ключов катализатор за основаването на неговата психологическа клиника, която скоро след това започва да се развива.

По мнението на различни учени и студенти, Уитмър е сложна и многопластова личност. Като преподавател той е сравнително формален и строг, а в клиниката по-сдържан, уравновесен и спокоен. Франсис Холсопъл (по-късно Пърсънс), студентка на Уитмър, говори за неговото поведение в клиниката: „Винаги комуникираше на разбираем и достъпен език и провеждаше много добри интервюта с родителите“ (McReynolds, 1996, с. 67).

Понякога Уитмър се е държал необичайно и странно, в сравнение с типичното му поведение. Жаневиев Мърфи, терапевт в клиниката, отбелязва: „Обикновено беше приятелски настроен и учтив, но понякога имаше колебания в настроението, и критиката

му можеше да бъде много остра, ако нещата не бяха направени както трябва“ (McReynolds, 1996, с. 69). От спомените на бивши студенти и служители, както и от последващите доказателства, става ясно, че нещата следва да се изпълняват по неговия начин. Например, той възлагал на конкретни студенти отговорността за температурата в аудиторията, като настоявал тя да се поддържа точно на 68 градуса (McReynolds, 1997a; McReynolds, 1997b).

Основаване на първата психологическа клиника (1896)

Съвременната психология първоначално е разглеждана като наука, сходна с физиологията, поради което често е наричана „физиологична психология“. Уитмър поддържа тезата, че ако психологията е „стойностна“ наука, нейните принципи следва да могат да се прилагат за подпомагане на индивиди с различни проблеми. С други думи, той разглежда психологията едновременно като теория и научна област и като практика - концепция, която историята е потвърдила с времето си.

Уитмър се запознава с трудовете на френски психолози и психиатри (А. Бине, Т. Симон, П. Жане, Ж. М. Шарко и др.), което оказва съществено влияние върху създаването на първата психологическа лаборатория. Особено се интересува от постиженията и практическия опит на Ж. Р. Перейра и Ж. М. Итар. В края на XVIII век събития като Великата френска революция и създаването на Декларацията за правата на човека и гражданина водят до преоценка на гражданските права и положението на хора със забавяне на физическото и умственото развитие (Carpintero, 1996, цит. по Routh, 2011, pp. 23-33).

По това време лекарите започват да осъзнават значението и необходимостта от възпитание и обучение, като допълнителни методи в лечението на деца с увреждания. През XVIII век благодарение на откритията на Ж. Р. Перейра (1715-1780) в областта на физиологията е доказано, че деца с нарушен слух не само могат да чуват чужда реч, но и да говорят. Така се разкриват възможности освен за терапия и за обучение на деца със сензорни нарушения. През този период е открито първото държавно училище за деца с нарушен слух (Париж, 1770 г.), а през 1784 г. - за деца със зрителни увреждания, което свидетелства за зараждането на специалната педагогика (пак там).

Френският психиатър Ж. Итар (1775-1838) провежда експеримент за приложение на възпитателния метод в лечението на деца с увреждания, основаващ се на развитието на сетивните, интелектуалните и афективните функции (Будько, 2016). Уитмър изучава трудовете и възприема принципите на работа на тези двама учени и започва да използва научни методи за диагностика и лечение на деца със специални потребности. В тези начинания той се вдъхновява от усилията на Перейра и Итар, които обучават деца с комуникативни и интелектуални затруднения.

По-горе стана ясно, че както много психолози от неговото поколение, така и Уитмър заминава в чужбина, за да учи, и в крайна сметка получава докторска степен под ръководството на Вилхелм Вунд в Университета в Лайпциг. Когато Уитмър се завръща в Съединените щати след завършване на обучението, той заема позиция като преподавател по психология в Университета на Пенсилвания.

Вунд не позволява на Уитмър да продължи изследванията си върху времето за реакция, които той започва да провежда в сътрудничество с Кетъл и го принуждава да се занимава с интроспективни изследвания на елементите на съзнанието. Уитмър критикува изследователския метод на Вунд, наричайки го „съмнителен“. Той описва как Вунд карал Титчънър да повтаря наблюденията си, „защото резултатите, получени от Титчънър, не са такива, каквито Вунд очаква“. Въпреки това Уитмър получава докторска степен при Вилхелм Вунд, връща се в родината си и през лятото на 1892 г. заема нова длъжност в Университета на щата Пенсилвания. Същата година Г. Стенли Хол създава **Американската психологическа асоциация (АПА)**, един от чиито членове става и Уитмър. Американската психология започва да се развива в духа на функционализма и приложната традиция (Залевский, 2012).

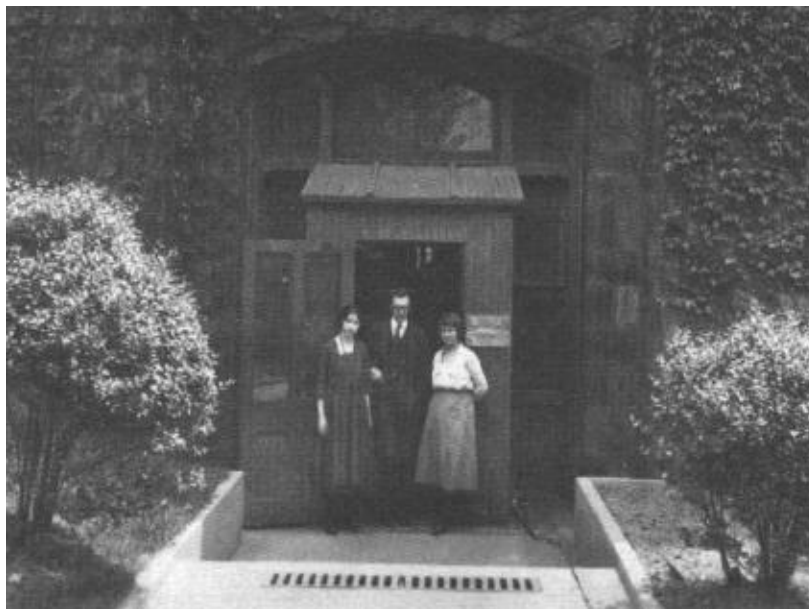
В продължение на две години Уитмър се занимава с експериментална психология, провежда изследвания и публикува статии по проблемите на индивидуалните различия и психология на болката. През 1894 г. участва като лектор в курсовете, организирани от Университета на Пенсилвания за учители от държавните училища. Стреми се да приложи теоретичните концепции в диагностиката на поведенчески отклонения при деца и представя такъв клиничен случай през март 1896 г. След две години от преподавателската му дейност, при него идва една от студентките, за да се консултира относно своя 14-годишен син, който има затруднения с ръкописа. „*Биха ли могли психолозите да помогнат за решаването на*

този проблем?“ - попитала тя. Уитмър ѝ отговаря: „*Мисля, че ако психологията има някаква стойност, тя трябва да бъде способна да помага именно в такива случаи на изоставане в развитието*“ (Reynolds, 1987, с. 853).

Скоро след това Уитмър създава към университета клиника, която първоначално е замислена като временна, но в крайна сметка се превръща в делото на живота му. В рамките на няколко месеца подготвя курс по „*Методи за лечение на умствено изостанали, слепи и психично болни деца*“ и публикува в списание „*Педиатрия*“ статия, озаглавена „*Практическа работа в психологията*“. На поредната годишна конференция на Американската психологическа асоциация Уитмър изнася доклад по същата тема, в който според някои учени за първи път именно там използва термина клинична психология. По същото време той започва да преподава в колежа първия курс по клинична психология.

Докато Стенли Хол се стреми към революция в американската психология - нейното приложение в детската психология и педагогиката, а Кетъл използва психологически методи за оценка на умствените способности, Лайтнър Уитмър прилага диагностични методи и терапевтични схеми за аномално развитие при деца. Само 17 години след основаването на съвременната психология от Вунд, неговият бивш ученик открива още едно практическо приложение на психологията, което противоречи на позицията на учителя (Шулц & Шулц, 2006).

През 1896 г. Лайтнър Уитмър, който наследява поста на Кетъл като професор в Университета на Пенсилвания, открива първата в света психологическа лаборатория по клинична психология или т.нар. първа психологическа клиника (вж. Фигура 2). Направлението, което той започва да развива го нарича *клинична психология*.



Фигура 2. Трима членове на първата Психологическа клиника пред входа, ок. 1923 г.
Източник: University of Pennsylvania. Three members of the Psychological Clinic at the entrance, ca. 1923 [Photograph]. In History of psychology resources. Available at: <https://www.sas.upenn.edu/~baron/history/witmertext.htm> , Last accessed: 20.01.2026.

Това, с което се занимава Уитмър в своята клиника, не е клинична психология в смисъла, който днес се придава на този термин. Неговата дейност е посветена на диагностика и лечение на отклонения в умственото развитие на деца и юноши. Съвременната клинична психология обаче се занимава с по-широк спектър от психични и поведенчески проблеми - от леки отклонения до тежки форми - при хора от всички възрасти (пак там).

През 1909 г. неговата клиника се отделя от Университета на Пенсилвания и придобива статут на самостоятелна административна институция. В рамките на своята академична кариера Уитмър посвещава целия си живот на преподавателска и изследователска дейност в същия университет, като едновременно с това развива, усъвършенства и прилага създадената от него система на клиничната психология (пак там).

Въпреки критиките към и от колегите си, Уитмър успешно развива клиниката, която дава положителен отзвук както в общността, така и в университета, придружен от множество препоръки. Повечето клинични случаи, с които Уитмър е работил са свързани с деца. Само малка част от хората, идващи при него са възрастни, обикновено родителите на

децата. В лабораторията приема деца с най-разнообразни проблеми, включително затруднения в училище, езикови нарушения, забавяне в развитието и поведенчески проблеми, забавена реч, заекване, агресивно поведение и нарушения на съня, прекомерно плачене, хиперактивност, анорексия, депресивни състояния, празен поглед и смях без видима причина (Thomas, 2009).

Интересен факт е, че Уитмър не използва думата „пациент“ и рядко прибегва до термина „случай/казус“, когато говори за своите клиенти. Обикновено се обръща към тях с израза „детето“ или използва собствените им имена. Освен че заимства от медицината понятието „клиничен“, Уитмър възприема и термините „диагноза“, „прогноза“ и „лечение“. Философията му при работата в клиниката и при лечението на деца е да насърчава всяко дете да развие своите способности в пълна степен (пак там).

Уитмър отдава голямо значение на метода наблюдение и обучава своите студенти за практическото му приложение. В диагностицирането подхожда изключително внимателно и подчертава пред студентите си значението на подпомагането - а не на „етикетирането“.

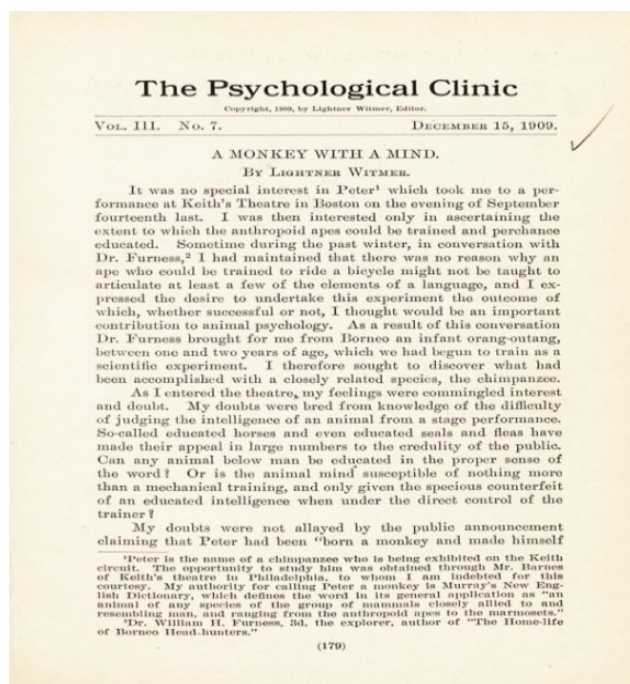
Малко след откриването на първата лаборатория по клинична психология вниманието на Уитмър се насочва и към психичното развитие на нормални и надарени деца. През март 1908 г. излиза първият брой на втория том на списание *The Psychological Clinic*, в който Уитмър отправя призив за по-голяма обществена ангажираност към благополучието на децата. В една от статиите той ясно заявява, че всяко дете, независимо дали е надарено или изоставащо, трябва да има възможност да достигне своя пълен потенциал.

Този призив характеризира преходът в разбирането на Уитмър за психологията - от лечение на деца с дефицити към по-обширна грижа за цялостно благополучие на всички деца. В заключителния параграф на своята статия Уитмър подчертава, че не може да се направи ясно разграничение между патологичното и нормалното, и че *The Psychological Clinic* не е списание за публикуване на изследвания за „аномалните“ деца, а за изследвания на индивидуалното в децата.

Освен това Уитмър прави важно разграничение между различни видове изоставане - психофизиологично и педагогическо. Той определя психофизиологичното изоставане като неспособност на детето да достигне нормално ниво на развитие за своята възраст, а педагогическото - като случай, при който индивидът достига зряла възраст, без да е развил напълно своите способности (Witmer, 1909).

Експериментите с Питър и закриването на лабораторията

Лабораторията по клинична психология на Уитмър, макар и създадена с цел да помага на деца, започва да провежда изследвания и върху животни. Той и Уилям Х. Фърнъс III (куратор на Секцията по обща етнология между 1903 и 1905 г., а впоследствие и секретар на Борда на управителите (Penn Museum Archives, n.d.)) споделят идеята, че шимпанзетата е възможно да се научат да произнасят елементи от говорим език и дори цели думи. Малко след това, през 1909 г., Фърнъс дава на Уитмър бебе орангутан от Борнео. Двата се опитват да обучат маймуната, но без особен успех (McReynolds, 1997b) (вж. Фигура 3).



Фигура 3 Първа страница на оригиналната статия за експериментът с маймуната „Питър“. Източник: Witmer L. *A monkey with a mind*. *The Psychological Clinic*, 1909, 3(7):179-205. Available at: <https://pmc.ncbi.nlm.nih.gov/articles/PMC5138999/>, Last accessed: 24.01.2026.

През септември същата година Уитмър присъства на представление в театъра „Бостън Кийт“, където основната атракция била дресираното шимпанзе на име Питър. Уитмър „урежда“ Питър да бъде доведен в неговата клиника. След като прави същите тестове, които би приложил и при дете, Уитмър обявява, че Питър - шимпанзето - проявява

способност за разсъждение и може дори да се научи да чете, пише и говори, ако се осигурят подходящи условия (McReynolds, 1997b).

През следващата година Уитмър и Фърнъс продължават да провеждат експерименти с Питър в първата лаборатория по клинична психология в света. През 1910 г. Уитмър публично заявява, че Питър представлява „умственото междинно звено“, което Дарвин и други учени търсят от много дълго време (Witmer, 1910) (вж. Фигура 4).



Фигура 4 Маймуната демонстрира „удоволствие от пийнето“.

Източник: Witmer L. A monkey with a mind. The New York Times, 1910, January 30:7.

Няма публично известни данни за реакциите на професионалната общност към твърденията на Уитмър. Мълчанието на неговите колеги е по-силно от всякакъв отрицателен отговор. Дали това е бил „упадък“ на Уитмър, който води до „забравянето“ му в историята на клиничната психология? Може би колегите в сферата на образованието и психологията са се обърнали срещу него, след като той започнал да сравнява деца с шимпанзета?

Поради липсата на документирани факти за реакцията на неговите колеги се предполага, че професионалната общност не е обърнала внимание на експерименталните му опити да научи шимпанзетата на базови умения за четене и писане (McReynolds, 1997a).

Реакцията на обществото, от друга страна, е била по-скоро пренебрежителна, но въпреки това Уитмър отделя достатъчно време в колаборация с д-р Уилям Х. Фърнъс, за да изследва психологията на маймуните (вж. Фигура 5) (Trick Chimpanzee Fulfills Mind Test, 1909, p. 7).



Фигура 5 Тестът с цигарата и кибрита.

Източник: Witmer L. A monkey with a mind. The New York Times, 1910, January 30:7.

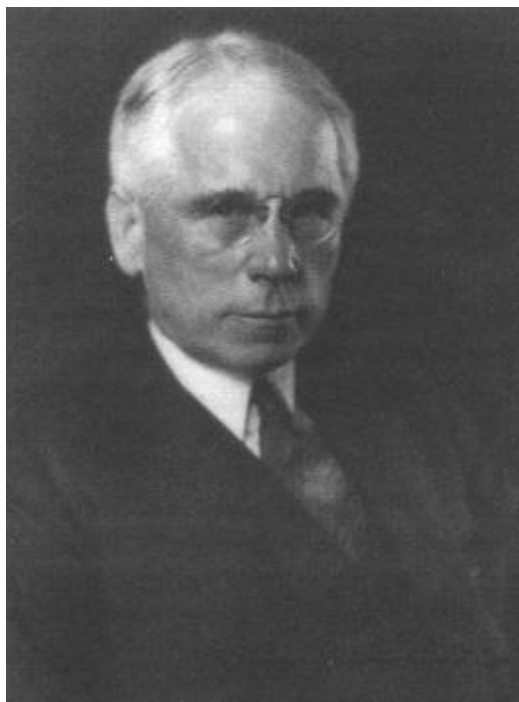
Идеята на Уитмър за „междинното звено“ е не само инициативна, но и изпреварила времето си - подобно на идеята му за приложната психология като професия. Той твърди, че след няколко години шимпанзетата ще бъдат отглеждани в условия, подобни на тези за деца. През 30-те години на XX век У. Н. и Л. А. Келог осиновяват бебе маймуна и го отглеждат в своя дом. Това осиновяване, двадесет години след експеримента на Уитмър и неговия професионален нюх, потвърждава иновативните му идеи (Thomas, 2009).

В началото на XX век обаче тези твърдения са възприемани като необосновани и противоречиви. Уитмър е бил пренебрегнат от научната общност и забравен с времето. Макар сравнението между животни и деца да не е било прието от научната общност, едва ли това е достатъчно основание за почти пълното му заличаване от историографията на клиничната психология.

Докато изучава Питър, Уитмър пише рецензии и критическа статия, публикувани в три поредни броя от втория том на списанието *The Psychological Clinic*. Рецензира *Religion and Medicine* на Елуд Уорчестър; първия брой на списанието *Psychotherapy: A Course of Reading in Sound Psychology, Sound Medicine, and Sound Religion*; и *Letters to a Neurologist* на Джоузеф Колинс (McReynolds, 1997a). Уитмър разглежда тези три труда като псевдонаучни, особено работата на Елуд Уорчестър. Той започва публично да критикува псевдонауката.

Уорчестър е водеща фигура в духовното движение, което става много популярно по времето на Уитмър. Това религиозно-психотерапевтично течение е известно като *Емануелизъм* и подчертава ролята на църквата в лечението на психични заболявания чрез т.нар. християнска психотерапия, молитва и понякога хипноза. Уитмър отрича Емануелизма с особена жестокост, заявявайки, че подходът е ненаучен и манипулативен. Освен това, той смята християнската религия, спиритизма и окултизма за пълна противоположност на науката.

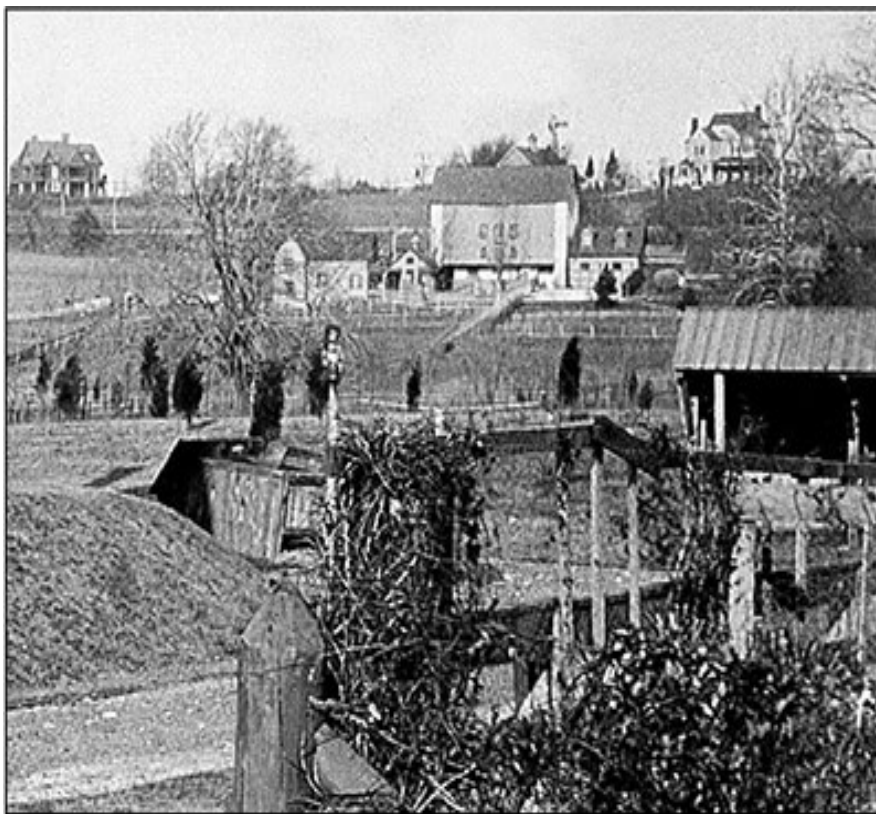
Насочва критиките си и към Хуго Мюнстерберг, който съобщава, че е постигнал значителни успехи при лечението на алкохолици чрез внушение и хипноза. Лайтнър Уитмър ръководи и работи в лабораторията до пенсионирането си през 1937 г. (Dr. Lightner Witmer dies, 1956) (вж. Фигура 6).



Фигура 6. Лайтнър Уитмър като възрастен.

Източник: University of Pennsylvania. Witmer as an older man. [Photograph]. In History of psychology resources. Available at: <https://www.sas.upenn.edu/~baron/history/witmertext.htm>, Last accessed: 20.01.2026.

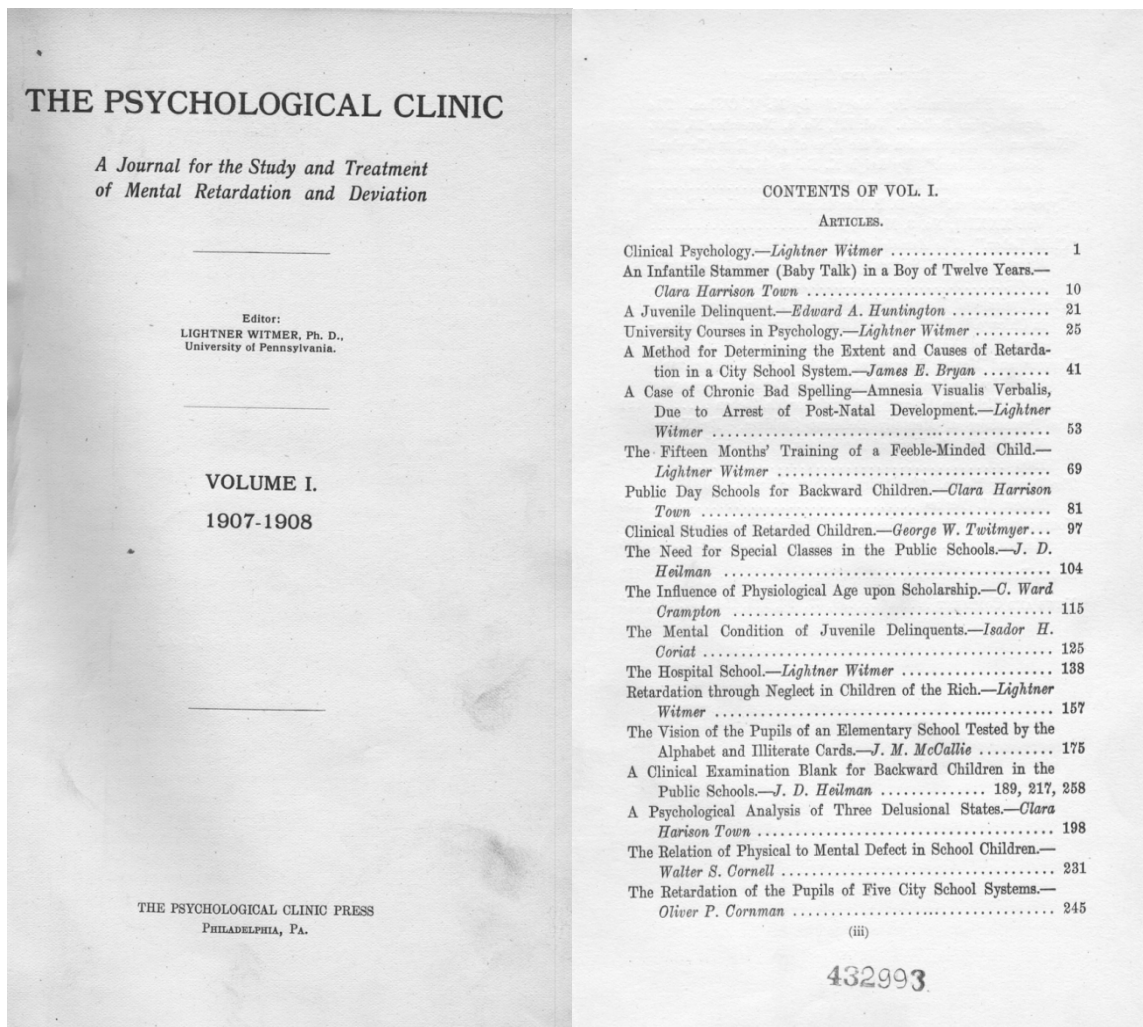
На негово място застъпва Джордж Гуитмайер като ръководител на лабораторията и списанието. Университетът на Пенсилвания удостоява дейността на Уитмър с присъждането на почетна степен „доктор на науките“ (McReynolds, 1997a). Този период от живота на Лайтнър е изпълнен с интензивни професионални и лични предизвикателства. Беязан от събития, които почитат неговата работа и принос, несъмнено това десетилетие се превръща и в епоха на трансформации и постепенно затихване на професионалната кариера. Въпреки че се пенсионира от университета, Уитмър на 70 годишна възраст продължава да управлява собственото си училище в Девън (McReynolds, 1997a) (вж. Фигура 7).



Фигура 7 Фотография на ферма от 1893 г., която през 1921 г. се превръща в училището „Уитмър“. Фермата е била собственост на д-р Чарлз И. Томас, чийто баща също е притежавал този имот, разположен непосредствено южно от железопътните линии на Пенсилванската железница в Девън. Източник: Fry CH. *Private schools in Easttown Township, 1865-1965. Tredyffrin Easttown History Quarterly*, 2006, 43(2):43-52. Available at: <https://www.tehistory.org/hqda/html/v43/v43n2p043.html> , Last accessed: 24.01.2026.

Създаване на термина „клинична психология“ и първото списание по клинична психология в света (1907)

Терминът „клинична психология“ е използван за първи път в статия на Лайтнър Уитмър, в списанието *The Psychological Clinic*, което е публикувано на 15 март 1907 г. (вж. Фигура 8). В продължение на много години то е било единственото издание, посветено на тази проблематика, а Уитмър остава негов редактор цели 29 години. В първия брой той предлага ново поле на дейност в психологията, т.е. нова специалност - **клинична психология** (Залевский, 2012).



Фигура 8 Заглавна страница и съдържание на първото списание по клинична психология, издадено на 15 март 1907 г. Източник: <https://www.sas.upenn.edu/psych/history/clinic/>

В списанието е публикувана най-значимата статия, която поставя основите на съвременната ѝ история. Статията „Клинична психология“ (1-9 страница в списанието) не само представя лабораторията му, но и въвежда за пръв път самото понятие „клинична психология“. Текстът представлява личен разказ за основаването на лабораторията и за използваните в нея изследователски и терапевтични процедури (вж. Фигура 9 и 10).

The Psychological Clinic

VOL. I. No. 1.

MARCH 15, 1907.

CLINICAL PSYCHOLOGY.

BY LIGHTNER WITMER.

During the last ten years the laboratory of psychology at the University of Pennsylvania has conducted, under my direction, what I have called "a psychological clinic." Children from the public schools of Philadelphia and adjacent cities have been brought to the laboratory by parents or teachers; these children had made themselves conspicuous because of an inability to progress in school work as rapidly as other children, or because of moral defects which rendered them difficult to manage under ordinary discipline.

When brought to the psychological clinic, such children are given a physical and mental examination; if the result of this examination shows it to be desirable, they are then sent to specialists for the eye or ear, for the nose and throat, and for nervous diseases, one or all, as each case may require. The result of this conjoint medical and psychological examination is a diagnosis of the child's mental and physical condition and the recommendation of appropriate medical and pedagogical treatment. The progress of some of these children has been followed for a term of years.

To illustrate the operation of the psychological clinic, take a recent case sent to the laboratory from a city of Pennsylvania, not far from Philadelphia. The child was brought by his parents, on the recommendation of the Superintendent of Schools. Examination revealed a boy ten years of age, without apparent physical defect, who had spent four years at school, but had made so little progress that his ignorance of the printed symbols of the alphabet made it necessary to use the illiterate card to test his vision. Nothing in the child's heredity or early history revealed any ground for the suspicion of degeneracy, nor did the child's physical appearance warrant this diagnosis. The boy appeared to be of normal intelligence, except for the retardation in school work. The examination of the neurologist to whom he was sent, Dr. William G. Spiller, confirmed the absence of conspicuous mental degeneracy

Фигура 9 Сканирано дигитално копие на първата страница от оригиналното издание на статията „Clinical Psychology“.

Източник: <https://www.sas.upenn.edu/psych/history/clinic/>



Фигура 10 Материали за тестове, използвани от Лайтнър Уитмър в психологическата клиника. Източник: *University of Pennsylvania. Test materials used in the psychological clinic [Photograph]. In History of psychology resources. Available at: <https://www.sas.upenn.edu/~baron/history/witmertext.htm> , Last accessed: 20.01.2026.*

Освен това дава точна дефиниция на термина „клинична психология“, който е въведен за първи път в писмена форма именно в тази публикация (Witmer, 1907). Той пише:

„Това, че терминът „клиничен“ е зает от медицината, не означава, че клиничната психология е медицинска психология. Аз използвам думата „клиничен“ от медицината, защото това е най-подходящият термин, който мога да намеря, за да обознача характера на метода, използван в моята работа. Думите рядко запазват първоначалното си значение, и клиничната медицина не е това, което самата дума предполага - работа на практикуващ лекар до леглото на пациента. Терминът „клиничен“ обозначава метод, а не местоположение.“

Лайтнър Уитмър, 15 март 1907 г., *The Psychological Clinic*, с. 8

Всъщност Уитмър използва термина „клинична психология“ по-рано - по време на изказванията си пред колегите в Пенсилванския университет и пред Американската психологическа асоциация, но употребата му е била *само устна*. Заедно със статията от 1907 г., с която официално обявява новата професия клинична психология, Уитмър отново публично критикува своите колеги. В първия брой на списанието *The Psychological Clinic*, редактирано лично от него, отправя критики към катедрите на Харвард и Корнел, където работят двама от най - близките му колеги - Хуго Мюнстербер и Едуард Титчнър. Уитмър критикува двете програми защото не споделят неговото убеждение за значението на сравнителните изследвания в детската психология, научния характер на психологията и ролята на учителите. Той твърди, че според „Харвард“ експерименталната психология е безполезна за учителите и критикува „Корнел“ за неговия акцент върху интроспекцията (McReynolds, 1997a).

Атаката срещу двете водещи катедри по психология и срещу близките му колеги подчертава склонността на Уитмър към експлицитно изразяване на позицията си. Подобна постъпка не само илюстрира увереност, упоритост и воля, но и показва степента на отдаденост към науката психология. Той възприема психологията като наука, която трябва да помага на хората - особено на децата - да преодоляват своите дефицити. За него психологията е област на практическо приложение, подкрепено от изследвания, които да служат на това приложение. От отношението му към катедрите в Харвард и Корнел се разбира, че той „ненавижда“ интроспекцията и постепенно започва да подценява значението на чистата експериментална психология.

Възможно е обаче многобройните нападки на Уитмър да са били резултат от арогантност. Едва след като става известен започва да води по-изявени, публични дебати в научното пространство. Периодът след основаването на клиниката и списанието бележи нарастваща ангажираност в академични спорове и публични дискусии с неговите колеги.

Публикуването на критиката на Уитмър срещу Харвард и Корнел води до остър отговор от страна на Мюнстерберг. Макар текстът на неговото писмо да не е съхранен, наличните сведения сочат, че именно този инцидент става повратен момент в отношенията между двамата учени и води до прекратяване на тяхното приятелство. След този разрыв те вече не присъстват на едни и същи срещи на експерименталните психолози, като някои

историци на психологията предполагат, че Уитмър никога не се е извинил за изразените критики към катедрата на Мюнстерберг (McReynolds, 1997a).

Въпреки че прекратяването на приятелство между колеги поради академични различия е значимо събитие в историята на клиничната психология, този случай илюстрира последователността на Уитмър в отстояването на собствените му професионални убеждения. Той е убеден, че методите на преподаване в катедрите по психология в Харвардския и Корнелския университет не отговарят на необходимите стандарти за обучение на студентите, и демонстрира готовност да аргументира тази позиция открито пред Мюнстерберг, Титчнър и останалите си колеги.

През 1930-те години професионалният живот на Уитмър е белязан от редица значими събития. През 1935 г. излиза последният брой на *The Psychological Clinic*, което списание спира редовното си публикуване преди пенсионирането му през 1937 г. В опит да продължи публикуването, след като напредналата възраст възпрепятства самостоятелната му работа, той предлага списанието, заедно с многобройните абонати, на Американската асоциация по приложна психология (АААР). Единственото условие, което поставя пред тях е да бъде запазено заглавието. След двугодишни преговори АААР решава, че не може да публикува списанието му и че има място единствено за тяхното собствено - *The Journal of Consulting Psychology*. Това окончателно спиране предвещава края на писателската и професионалната му активност (McReynolds, 1997a).

Последната известна публикация на Уитмър е статия за шимпанзето Питър, публикувана в местен вестник. Тридесет и четири години преди смъртта си, Уитмър пише кратко писмо до редактора на *New York Times* относно психометрични тестове (Witmer, 1922). След това името му не се появява в печата до края на живота.

Уитмър умира на **19 юли 1956 г. в Брин Моър от сърдечна недостатъчност на 89-годишна възраст** (McReynolds, 1997b). Неговата смърт настъпва точно 60 години от основаването на първата психологическа клиника и 19 години след пенсионирането му.

Въпреки че е пенсиониран, Уитмър никога не спира да работи в подкрепа на детското благополучие. Той остава последният жив сред основателите на Американската психологическа асоциация (McReynolds, 1997a). Интерес представлява фактът, че АРА не публикува съобщение за смъртта му на своя уебсайт, въпреки наличието на материали, посветени на редица други водещи психолози в историята на психологията. Това отсъствие

може да се тълкува като показател за ограничената институционална памет относно неговия принос към историогенезата и развитието на науката и за сравнително слабото му присъствие в по-късната историография на клиничната психология.

Вместо заключение: Значение на идеите и делото на Лайтнър Уитмър за развитието на съвременната клинична психология

Като първият клиничен психолог в света, Уитмър не разполага с никакви клинични примери като база за сравнение на получените резултати, нито има голям брой учени, с които да си сътрудничи в своята дейност. Тъй като работи сам, той разработва собствени методи за диагностика и терапия. В първия случай от практиката си - момче с трудности при писане - Уитмър изследва нивото на интелигентност, способността за разсъждение и четене и стига до заключението, че именно четенето представлява най-голямото затруднение. След провеждане на задълбочени изследвания установява наличие на т.нар. визуално-вербална амнезия - детето може да запомня геометрични фигури, но не и думи.

Уитмър разработва интензивна корекционна програма, с която постига известен напредък, но въпреки това момчето не успява да се научи да чете и пише свободно. Учители от различни училища започват да изпращат в новооткритата клиника поток от деца с широк спектър от затруднения в развитието и обучението, включително хиперактивност, нарушения на речта и моториката. Натрупвайки опит в тази област, той създава стандартизирани програми за диагностика и лечение, а в екипа на клиниката включва не само психолози, но и социални работници и лекари.

Уитмър осъзнава, че психологическото функциониране може да бъде възпрепятствано и от физически проблеми. Поради това лекарите в клиниката извършват цялостни медицински прегледи на децата, за да установят дали техните трудности не са свързани с разстройства на органично ниво. Психолозите от своя страна провеждат тестове, а социалните работници изготвят подробни фамилни анамнези и събират информация за семейната среда.

В началото на работата си с деца Уитмър смятал, че много от поведенческите отклонения и учебни затруднения имат генетична основа. По-късно обаче, с натрупването на клиничен опит, той достига до извода, че огромно влияние оказват и средовите фактори.

Съвременните програми за когнитивно и емоционално обогатяване се базират на неговите опити да осигури разнообразни сензорни стимулации на децата още от най-ранна възраст. Той също така споделя разбирането, че съществува пряка зависимост между поведението на детето и неговите взаимоотношения с обкръжението. Благоприятната семейна и училищна среда способстват за позитивни промени в поведението.

Принципите на Уитмър са последвани от редица американски психолози. До 1914 г. в Съединените щати вече функционират десетки психологически клиници, повечето от които са организирани по модела на клиниката на Уитмър. Неговите бивши студенти активно популяризират подхода му, като обучават следващото поколение психолози на принципите на клиничната работа. Уитмър оказва съществено влияние и върху развитието на специалната педагогика, като подготвя значителен брой специалисти в тази област.

Един от неговите ученици, Морис Вителес, разширява идеите на своя учител, създавайки клиника, в която децата не само се лекуват, но и усвояват професионални умения - първата подобна институция в САЩ. Последователите на Уитмър прилагат неговия клиничен подход и при диагностика и лечение на нарушения при възрастни.

Лайтнър Уитмър е една от ключовите фигури в историята на клиничната психология, известен като основател на първата психологическа клиника и инициатор на приложната психология като професия. Още в началото на кариерата си той демонстрира изключителна целеустременост и увереност, като открито критикува свои колеги, включително Хуго Мюнстерберг и Едуард Титчнър, поради различия във възгледите относно детската психология и значението на експерименталната работа. Тези конфронтации илюстрират неговата упоритост, готовността му да защитава собствените възгледи и усилието психологията да се утвърди като практическа наука, насочена към подпомагане на хората, особено на децата.

В своята лаборатория Уитмър работи както с деца, така и с животни; известният експеримент с шимпанзето Питър е показателен за неговата иновативност и интерес към интелигентността и когнитивното развитие.

Уитмър е откровен критик на псевдонауките и духовните течения на своето време, включително Емануелизма, християнската наука и спиритуализма. Той поддържа убеждението, че психологията трябва да се основава на научни принципи и да служи за реална помощ на хората. В този контекст не се колебае да оспорва и работата на проф. д-р

Уилям Джеймс, смятайки, че приносът му е предимно литературен (библиографичен), а не научен. Подобна позиция отразява както неговата принципност, така и стремежа му да защитава научната чистота на психологията.

През 1910 г. Уитмър публикува статията „*Възстановяване на децата от бедните квартали*“, в която акцентира върху значението на средовите фактори за развитието на детето и отхвърля схващането, че наследствеността е единствената причина за дефицити и девиантно поведение. Той вярва, че тези дефицити произтичат от условията, в които детето расте, и че задачата на психолога е да му помогне да реализира своя потенциал. Този подход предшества идеите на хуманистичната психология и подчертава уникалния принос на Уитмър към разбирането за индивидуалните способности и ролята на образованието.

Въпреки отдадеността си към децата, Уитмър понякога споделя популярни за времето идеи, включително евгенични възгледи, подкрепяйки законопроекти за стерилизация на тежко умствено изоставащи мъже. Това следва да се разглежда в историческия контекст, без да се подценява постоянната му загриженост за детското благополучие. Той изследва и педагогическите методи на Мария Монтесори, противопоставяйки се на тенденцията интелигентността и гениалността да се измерват единствено чрез тестове, и защитава тезата, че истинската значимост на личността се определя от приноса ѝ към обществото и бъдещите поколения.

По време на Първата световна война Уитмър проявява своята хуманитарна насоченост, работейки за Червения кръст в Италия, където помага и подкрепя бездомни хора. Макар отсъствието му да го лишава от възможността да участва в основаването на Американската асоциация по клинична психология, неговите идеи продължават да оказват влияние. След войната професионалната му активност постепенно намалява - ограничава преподаването и публикуването, но продължава да ръководи своето училище до напреднала възраст.

Списанието *The Psychological Clinic* се преустановява, а опитът му да го предаде на Американската асоциация по приложна психология се оказва неуспешен, което подготвя края на неговата писателска и академична дейност. Последната му известна публикация е статия за шимпанзето Питър, а името му отново се появява в печата едва след смъртта му през 1956 г. Причините за оскъдното споменаване в учебниците и историческите справочници са многобройни. Описван като противоречива личност, склонна към

конфронтация с колеги и обществеността, неговите идеи и възгледи за приложението на психологията и за развитието на детето са изпреварили времето си.

Заслугите му за развитието на клиничната психология са неоспорими. Той пръв осъзнава, че научната психология може да има реално практическо приложение - да подпомага хората в справянето с техните трудности и проблеми. Освен това подчертава необходимостта практиката на психологическата помощ да бъде неразривно свързана с научното изследване (Залевский, 2006, с. 102).

Забравен или не, Лайтнър Уитмър остава бащата на клиничната психология, създател на нейните основи и застъпник на холистичния подход към образованието и грижата за децата и техните родители.

ИЗПОЛЗВАНА ЛИТЕРАТУРА

1. Будько, Е. А. (2016). Ретроспективный анализ становления и развития лечебной педагогики за рубежом. *Евразийский Союз Ученых*, 4 (25), 15 - 18. <https://www.tehistory.org/hqda/html/v43/v43n2p043.html>
2. Залевский, Г. В. (2006). 110 лет клинической психологии. *Сибирский психологический журнал*, (24), 100 - 102.
3. Залевский, Г. В. (2012). История клинической психологии: учебное пособие для вузов. Томский Государственный Университет
4. Шульц, Д. П., Шульц, С. (2006). История на модерната психология. Наука и изкуство
5. Dr. Lightner Witmer, founder of clinics and expert on mentally retarded, dies. (1956, July 21). *The New York Times*, p. 15.
6. Fry, C. H. (2006). Private schools in Easttown Township, 1865-1965. *Tredyffrin Easttown History Quarterly*, 43(2), 43 - 52.
7. Grasseti, S. (2007). *Lightner Witmer*. Pennsylvania Center for the Book. https://pabook.libraries.psu.edu/literary-cultural-heritage-map-pa/bios/witmer_lightner
8. McReynolds, P. (1987). Lightner Witmer: Little-known founder of clinical psychology. *American Psychologist*, 42(9), 849–858. <https://doi.org/10.1037/0003-066X.42.9.849>

9. McReynolds, P. (1996). Lightner Witmer: A centennial tribute. *American Psychologist*, 51(3), 237
10. McReynolds, P. (1997a). *Lightner Witmer: His life and times*. American Psychological Association.
11. McReynolds, P. (1997b). Lightner Witmer: The first clinical psychologist. In W. G. Bringmann, H. E. Luck, R. Miller, & C. E. Early (Eds.), *A pictorial history of psychology* (pp. 465-470). Carol Stream, IL: Quintessence.
12. McReynolds, P. (2012). Lightner Witmer: Father of clinical psychology. In: *Portraits of pioneers in psychology* (pp. 63-72). Psychology Press.
13. Penn Museum Archives. (n.d.). *William Henry Furness III records (1903-1905)*. University of Pennsylvania Museum of Archaeology and Anthropology <https://www.penn.museum/collections/archives/findingaid/552837>
14. Portrait / Witmer L., 1867–1956 / Psychology (1900) [Photograph]. Lehigh University Photograph Collection, Reference F1217, Special Collections, Linderman Library, Lehigh University <https://preserve.lehigh.edu/digital-special-collections/lehighphotographs/portrait/witmer-lightner-1867-1956/psychology>
15. Routh, D. K. (2011). A history of clinical psychology. In: *The Oxford handbook of clinical psychology*, 23 - 33.
16. Thomas, H. (2009). Discovering Lightner Witmer: A forgotten hero of psychology. *Journal of Scientific Psychology*, 3, 3 - 13
17. University Archives and Records Center. (1904). Report of the Provost of the University of Pennsylvania for the Academic Year 1903-1904. University of Pennsylvania.
18. University of Pennsylvania. (n.d.). The Psychological Clinic. <https://www.sas.upenn.edu/psych/history/clinic/>
19. University of Pennsylvania. Test materials used in the psychological clinic. [Photograph]. In: *History of psychology resources*. <https://www.sas.upenn.edu/~baron/history/witmertext.htm>
20. University of Pennsylvania. Three members of the Psychological Clinic at the entrance, ca. 1923 [Photograph]. In: *History of psychology resources*. <https://www.sas.upenn.edu/~baron/history/witmertext.htm>

21. University of Pennsylvania. Witmer as an older man. [Photograph]. In: *History of psychology resources*. <https://www.sas.upenn.edu/~baron/history/witmertext.htm>
22. Witmer, L. (1902). *Analytical psychology*. Boston: Ginn
23. Witmer, L. (1907). Clinical psychology. *The Psychological Clinic*, 1, 1 - 9
24. Witmer, L. (1909). A monkey with a mind. *The Psychological Clinic*, 3(7):179 - 205. <https://pmc.ncbi.nlm.nih.gov/articles/PMC5138999/>
25. Witmer, L. (1909). The study and treatment of retardation: A field of applied psychology. *The Psychological Bulletin*, 6, 121 – 126.
26. Witmer, L. (1909, December 18). Trick chimpanzee fulfills mind test. *The New York Times*, p. 7.
27. Witmer, L. (1910, January 30). A monkey with a mind. *The New York Times*, p. 7.
28. Witmer, L. (1922, June 4). Mental tests. *The New York Times*, p. 97.